

SOMMAIRE

COMPTES CONSOLIDES AU 30 SEPTEMBRE 2010

- Bilan consolidé
- Compte de résultat consolidé
- Tableau de flux consolidé
- Annexe simplifiée

BILAN CONSOLIDE

En KEuros

ACTIF	30/09/2010			31/03/2010	PASSIF	30/09/2010	31/03/2010
	Brut	Amortis. et provisions	Net				
<u>ACTIF IMMOBILISE</u>	13 212	6 122	7 090	6 352	<u>CAPITAUX PROPRES DE L'ENSEMBLE</u>	35 900	31 865
Ecarts d'acquisition	727	727	0	0	Capital	5 607	5 607
Immobilisations incorporelles	4 016	1 543	2 473	2 777	Primes d'émission	418	418
Immobilisations corporelles	8 253	3 852	4 401	3 530	Réserves	24 990	19 014
Immobilisations financières	216	0	216	45	Ecarts de conversion	511	507
					Résultat de l'exercice	3 956	6 023
					Capitaux propres consolidés - Groupe	35 482	31 568
					Intérêts minoritaires	419	296
					<u>PROVISIONS P. RISQUES ET CHARGES</u>	169	152
<u>ACTIF CIRCULANT</u>	38 225	157	38 067	34 992	<u>DETTES</u>	9 087	9 326
Stocks et en-cours	5 720	73	5 647	4 645	Emprunts et dettes financières étab. Crédit	22	17
Clients et comptes rattachés	10 914	85	10 829	9 481	Emprunts et dettes financières divers	556	0
Autres créances	2 190	0	2 190	1 846	Fournisseurs et comptes rattachés	4 560	3 922
Valeurs mobilières de placement	10 659	0	10 659	10 252	Dettes fiscales et sociales	2 795	3 174
Disponibilités	8 627	0	8 627	8 674	Autres dettes	1 094	2 177
Charges constatées d'avance	115		115	93	Produits constatés d'avance	60	36
TOTAL ACTIF	51 437	6 280	45 157	41 344	TOTAL PASSIF	45 157	41 344

COMPTE DE RESULTAT CONSOLIDE

En KEuros	30/09/2010	31/03/2010	30/09/2009
Chiffre d'affaires	26 814	44 371	20 543
Production stockée et immobilisée	411	171	131
Autres produits d'exploitation	66	91	40
Reprises sur amortissement et transferts de charges	20	205	10
<i>Sous total produits d'exploitation</i>	27 311	44 838	20 724
Achats matières premières	11 560	17 167	7 305
Variation de stocks	(531)	5	210
Autres achats et charges externes	4 300	7 053	3 437
Impôts et taxes	180	432	200
Charges de personnel	5 504	10 130	4 416
Dotations aux amortissements et provisions	882	1 391	766
Autres charges d'exploitation	7	86	139
<i>Sous total charges d'exploitation</i>	21 903	36 264	16 472
RESULTAT D'EXPLOITATION	5 408	8 574	4 252
Résultat financier	21	342	48
RESULTAT COURANT DES ENTREPRISES INTEGREES	5 429	8 916	4 300
Résultat exceptionnel	124	(60)	(7)
Impôts exigibles	1 481	2 718	1 424
Impôts différés	(10)	22	(20)
RESULTAT NET DES ENTREPRISES INTEGREES	4 083	6 116	2 888
Dotations aux amortissements des écarts d'acquisition	0	0	0
RESULTAT NET DE L'ENSEMBLE CONSOLIDE	4 083	6 116	2 888
Part revenant aux intérêts minoritaires	128	93	40
Résultat net part du Groupe	3 956	6 023	2 849
Résultat par action (en €) (1)	1,09 €	1,64 €	0,77 €
Résultat dilué par action (en €) (1)	1,09 €	1,64 €	0,77 €

(1) Le Groupe adopte l'avis n°27 de l'OEC pour les modalités de calcul du résultat par action ainsi que le résultat dilué par action. Le résultat par action est établi à partir du nombre d'actions en circulation. Le résultat dilué par action prend en compte les instruments dilutifs.

TABLEAU D'ANALYSE DES FLUX DE TRESORERIE

<i>En Keuros</i>	30/09/2010	31/03/2010
Flux de trésorerie lié à l'activité		
Résultat net des sociétés intégrées	4 083	6 116
Elimination des charges et produits sans incidence sur la trésorerie ou non liés à l'activité	11	39
Amortissement et provision	845	1 273
<i>Marge brute d'autofinancement des sociétés intégrées</i>	4 939	7 428
<i>Variation du besoin en fonds de roulement lié à l'activité (besoin)</i>	(2 934)	(503)
<i>Variation du besoin en fonds de roulement lié à l'activité (ressource)</i>		
Flux net de trésorerie généré par l'activité	2 006	6 925
Flux de trésorerie lié aux opérations d'investissements		
Acquisition d'immobilisations incorporelles	(10)	(776)
Acquisition d'immobilisations corporelles	(1 559)	(847)
Cession d'immobilisations	105	73
Ecart d'acquisition		
Incidende de la variation du cours de conversion	(6)	29
Incidence des variations de périmètre	(44)	0
Flux net de trésorerie liés aux opération d'investissements	(1 515)	(1 520)
Flux de trésorerie liés aux opérations de financement		
Dette liée au financement des immobilisations incorporelles	0	718
Dividendes versés aux actionnaires de la société mère	0	(1869)
Dividendes versés aux minoritaires des sociétés intégrées	0	(24)
Augmentation de capital de la société mère		
Variation immobilisations financières	(159)	(22)
Emission d'emprunts	6	
Remboursement d'emprunts	0	(24)
Incidende de la variation du cours de conversion	(3)	
Flux net de trésorerie lié aux opérations de financement	(156)	(1 221)
Variation de trésorerie	335	4 184
Trésorerie nette d'ouverture	18 926	14 153
Trésorerie nette de clôture	19 286	18 926
Incidence des variations de cours des devises	(25)	(589)
Variation de trésorerie	335	4 184

SOMMAIRE DE L'ANNEXE SIMPLIFIEE

- 1- EVENEMENTS SIGNIFICATIFS**
- 2- EVENEMENTS SIGNIFICATIFS POSTERIEURS A LA FIN DE LA PERIODE INTERMEDIAIRE**
- 3- REFERENTIEL COMPTABLE**
- 4- MODALITES DE CONSOLIDATION**
 - 4-1 Méthodes de consolidation**
 - 4-2 Dates de clôture**
- 5- METHODES ET REGLES D'EVALUATION**
- 6- INFORMATIONS RELATIVES AU PERIMETRE DE CONSOLIDATION**
 - 6-1 Principes**
 - 6-2 Organigramme du Groupe**
 - 6-3 Liste des sociétés consolidées par intégration globale**
- 7- VENTILATION DU CHIFFRE D'AFFAIRES**
- 8- INFORMATIONS SECTORIELLES**
- 9- RESULTAT FINANCIER**
- 10- TABLEAU DE VARIATION DES CAPITAUX PROPRES**
- 11- AUTRES INFORMATIONS**

1- EVENEMENTS SIGNIFICATIFS

1-1 Création d'une nouvelle filiale

Le 15 septembre 2010, la société TRILOGIQ Italia SRL a été constituée pour assurer la commercialisation des produits TRILOGIQ en Italie. Cette société, au capital de 110 000 €, est détenue à 100 % par TRILOGIQ SA.

1-2 Dilution de la participation dans la filiale TUBE AND BRACKET

Le 11 mai 2010, la filiale THE TUBE AND BRACKET COMPANY a réalisé une augmentation de capital de 99.857,10 £ par émission de 15 actions nouvelles, à laquelle TRILOGIQ SA n'a pas souscrit. La détention de TRILOGIQ SA est de ce fait passée de 69% à 60%.

2- EVENEMENTS SIGNIFICATIFS POSTERIEURS A LA FIN DE LA PERIODE INTERMEDIAIRE

Néant.

3- REFERENTIEL COMPTABLE

Les comptes consolidés du Groupe sont établis en conformité avec les principes français prévus par les dispositions du règlement 99-02 du Comité de la Réglementation Comptable (C.R.C) et la recommandation CNC 99.R.01 du Conseil National de la Comptabilité sur les comptes intermédiaires.

Dans ce cadre, TRILOGIQ a choisi d'établir une annexe simplifiée, telle que prévue au paragraphe sur le « contenu des comptes intermédiaires » de la recommandation.

4- MODALITES DE CONSOLIDATION

4-1 Méthodes de consolidation

La principale méthode de consolidation utilisée est la méthode de l'intégration globale, toutes les entités étant contrôlées par le Groupe.

Toutes les transactions, ainsi que les actifs et passifs réciproques significatifs entre les sociétés consolidées par intégration globale sont éliminés, ainsi que les résultats internes au Groupe.

4-2 Dates de clôture

Toutes les sociétés consolidées ont établi des comptes intermédiaires au 30 septembre 2010.

5- METHODES ET REGLES D'EVALUATION

Les méthodes comptables et les modalités de calcul adoptées dans les comptes intermédiaires présentés sont identiques à celles utilisées dans les comptes du dernier exercice clos.

Pour les besoins des comptes intermédiaires au 30 septembre 2010, aucun complément de prix des brevets n'a été comptabilisé en immobilisations incorporelles sur la période.

L'activité du Groupe ne présente pas de caractère cyclique ou saisonnier.

6- INFORMATIONS RELATIVES AU PERIMETRE DE CONSOLIDATION

6-1 Principes

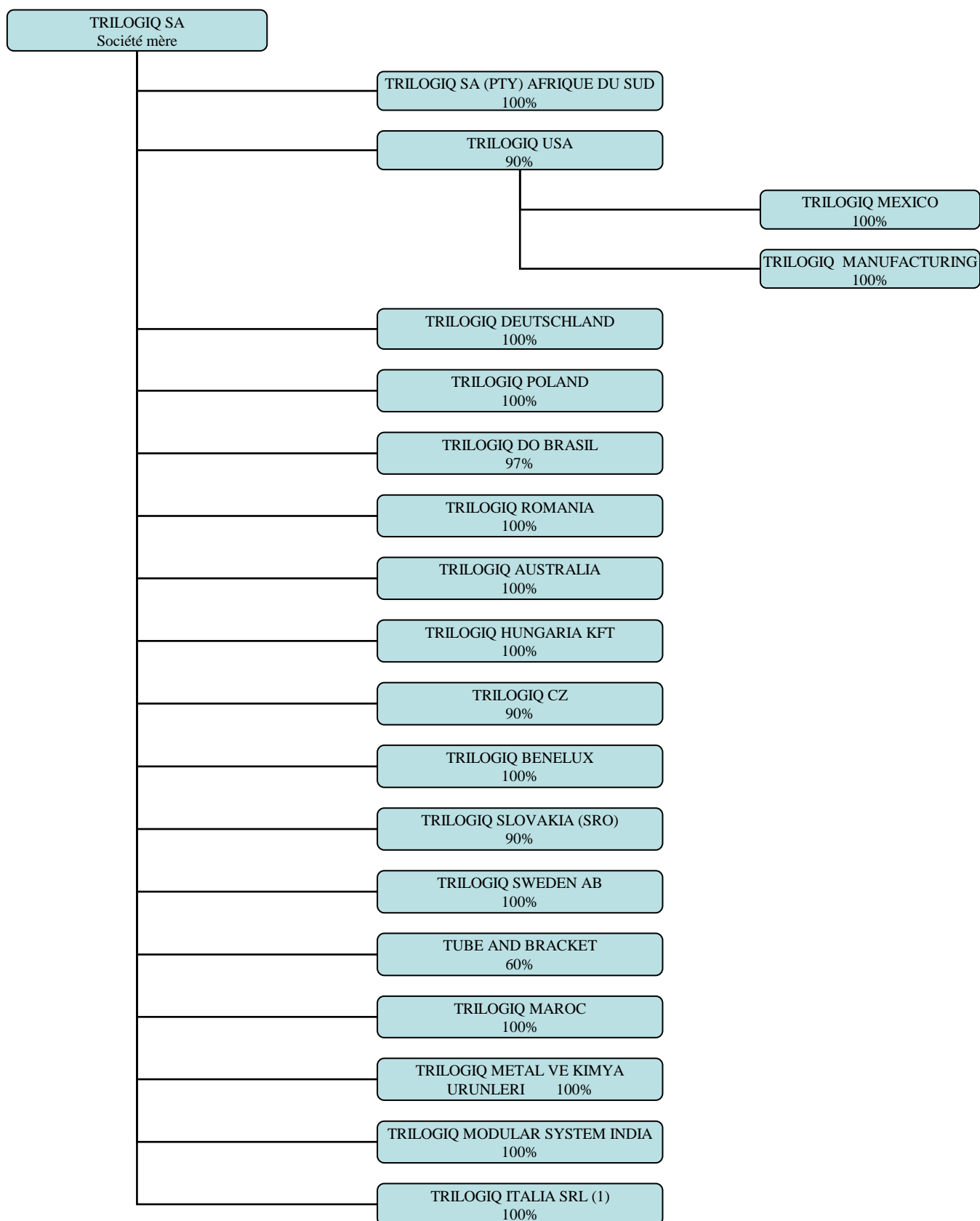
Les sociétés sur lesquelles la société TRILOGIQ SA assure le contrôle exclusif, directement ou indirectement, sont consolidées selon la méthode de l'intégration globale.

Les sociétés contrôlées conjointement sont consolidées selon la méthode de l'intégration proportionnelle.

Les sociétés sur lesquelles la société TRILOGIQ SA possède une influence notable sont mises en équivalence.

Les sociétés détenues à moins de 20% ne sont pas consolidées, ainsi que les sociétés dont le volume d'affaires et le résultat n'ont pas de caractère significatif au niveau du Groupe.

6-2 Organigramme du Groupe



(1) entrée dans le périmètre sur les comptes arrêtés au 30 septembre 2010

6-3 Liste des sociétés consolidées par intégration globale

	30/09/2010			31/03/2010		
	% contrôle	% intérêt	Méthode de consolidation	% contrôle	% intérêt	Méthode de consolidation
TRILOGIQ SA	Mère	Mère	TOP	Mère	Mère	TOP
TRILOGIQ DEUTSCHLAND GmbH	100%	100%	IG	100%	100%	IG
TRILOGIQ do BRASIL LTDA.	97%	97%	IG	97%	97%	IG
TRILOGIQ SA (Pty) Ltd	100%	100%	IG	100%	100%	IG
TRILOGIQ USA Corporation	90%	90%	IG	90%	90%	IG
TRILOGIQ Mexico	100%	90%	IG	100%	90%	IG
TRILOGIQ Manufacturing	100%	90%	IG	100%	90%	IG
TRILOGIQ Australia Pty Ltd	100%	100%	IG	100%	100%	IG
TRILOGIQ Hungaria Kft	100%	100%	IG	100%	100%	IG
TRILOGIQ CZ	90%	90%	IG	90%	90%	IG
TRILOGIQ Benelux	100%	100%	IG	100%	100%	IG
TRILOGIQ Slovakia Sro	90%	90%	IG	90%	90%	IG
TRILOGIQ Poland	100%	100%	IG	100%	100%	IG
TRILOGIQ Romania	100%	100%	IG	100%	100%	IG
TRILOGIQ SWEDEN	100%	100%	IG	100%	100%	IG
TUBE AND BRACKET	60%	60%	IG	69%	69%	IG
TRILOGIQ Metal Ve Kimya Urünleri İç Ve Dis Ticaret Limited Sirketi	100%	100%	IG	100%	100%	IG
TRILOGIQ Modular System India Private Limited	100%	100%	IG	100%	100%	IG
TRILOGIQ Maroc	100%	100%	IG	100%	100%	IG
TRILOGIQ ITALIA SRL (1)	100%	100%	-	-	-	-

(1) Les comptes de cette filiale seront consolidés pour la première fois lors de l'établissement des comptes consolidés au 31 mars 2011. En effet, s'agissant d'une filiale créée récemment, les comptes intermédiaires au 30 septembre 2010 ne sont pas significatifs et leur non consolidation n'est pas de nature à impacter significativement les comptes consolidés du Groupe.

7- VENTILATION DU CHIFFRE D'AFFAIRES

En K€	30 septembre 2010 6 mois		31 mars 2010 12 mois		30 septembre 2009 6 mois	
Chiffre d'affaires France	3 473	13%	9 693	22%	5 299	26%
Chiffre d'affaires Export	23 341	87%	34 679	78%	15 244	74%
Total Chiffre d'affaires	26 814	100%	44 371	100%	20 543	100%

8- INFORMATIONS SECTORIELLES

Le Groupe TRILOGIQ a retenu le secteur géographique, en fonction de l'implantation des actifs, comme critère unique d'information sectorielle. Selon ce critère, l'activité peut-être répartie en cinq segments principaux : l'Europe occidentale, l'Europe centrale, l'Amérique du Nord, le Brésil et l'Hémisphère Sud.

Au 30 septembre 2010 (6 mois)

En K€	Europe Occidentale	Europe Centrale	Amérique du Nord	Brésil	Hémisphère Sud	TOTAL
Chiffre d'affaires	13 191	2 339	5 460	4 665	1 159	26 814
Résultat d'exploitation	2 548	483	1 363	972	42	5 408
Résultat avant impôts et amort écart d'acq.	2 780	456	1 281	999	37	5 553
Résultat net	2 003	386	876	810	8	4 083

Au 31 mars 2010 (12 mois)

en K€	Europe occidentale	Europe Centrale	Amérique du Nord	Brésil	Hémisphère Sud	TOTAL
Chiffres d'affaires	25 919	3 686	6 385	6 342	2 039	44 371
Résultat d'exploitation	5 832	602	946	1 094	100	8 574
Résultat avant impôts et amort écart d'acq.	6 027	653	960	1 127	99	8 866
Résultat net	3 980	537	635	860	105	6 116

Au 30 septembre 2009 (6 mois)

en K€	Europe occidentale	Europe Centrale	Amérique du Nord	Brésil	Hémisphère Sud	TOTAL
Chiffres d'affaires	13 227	1 520	2 607	1 993	1 196	20 543
Résultat d'exploitation	3 035	289	438	327	163	4 252
Résultat avant impôts et amort écart d'acq.	3 037	322	382	385	167	4 293
Résultat net	1 939	262	256	277	154	2 888

9- RESULTAT FINANCIER

En K€	30 septembre 2010 6 mois	31 mars 2010 12 mois	30 septembre 2009 6 mois
Intérêts et charges assimilées	(14)	(58)	(31)
Gains / Pertes nets de change	(51)	130	(57)
Produits des placements financiers	84	246	138
Autres éléments	2	24	(2)
Résultat financier	21	342	48

10- TABLEAU DE VARIATION DES CAPITAUX PROPRES

EN K€	Capital	Primes d'émission	Réserves	Résultat de l'exercice	Ecart de conversion	Capitaux propres part de groupe	Intérêts minoritaires	Capitaux propres ensembles consolidés
Situation au 31/03/2008	1 869	4 156	10 087	5 459	(64)	21 507	111	21 618
Affectation du résultat 2008/2007	-	-	5 459	(5 459)	-	-	-	-
Distribution de dividendes	-	-	-	-	-	-	-	-
Résultat de l'exercice 31/03/2009	-	-	-	5 337	-	5 337	91	5 428
Augmentation/réduction du capital	-	-	-	-	-	-	-	-
Conversion d'obligations en actions	-	-	-	-	-	-	-	-
Variation des écarts de conversion	-	-	-	-	(159)	(159)	11	(148)
Variation des titres propres	-	-	-	-	-	-	-	-
Dividendes Versés	-	-	-	-	-	-	-	-
Variations de périmètre	-	-	-	-	-	-	-	-
Situation au 31/03/2009	1 869	4 156	15 546	5 337	(223)	26 684	213	26 898
Affectation du résultat 2009/2008	-	-	5 337	(5 337)	-	-	-	-
Distribution de dividendes	-	-	-	-	-	-	-	-
Résultat de l'exercice 31/03/2010	-	-	-	6 023	-	6 023	93	6 116
Augmentation/réduction du capital	3 738	(3 738)	-	-	-	-	-	-
Conversion d'obligations en actions	-	-	-	-	-	-	-	-
Variation des écarts de conversion	-	-	-	-	749	749	16	765
Variation des titres propres	-	-	-	-	-	-	-	-
Dividendes Versés	-	-	(1 869)	-	-	(1 869)	(24)	(1 893)
Variations de périmètre	-	-	(19)	-	-	(19)	(0)	(20)
Situation au 31/03/2010	5 607	418	18 995	6 023	526	31 568	297	31 866
Affectation du résultat 2010/2009	-	-	6 023	(6 023)	-	-	-	-
Distribution de dividendes	-	-	-	-	-	-	-	-
Résultat de l'exercice 30/09/2010	-	-	-	3 956	-	3 956	128	4 083
Augmentation/réduction du capital	-	-	-	-	-	-	-	-
Conversion d'obligations en actions	-	-	-	-	-	-	-	-
Variation des écarts de conversion	-	-	-	-	5	5	(8)	(3)
Variation des titres propres	-	-	-	-	-	-	-	-
Dividendes Versés	-	-	-	-	-	-	-	-
Variations de périmètre	-	-	(45)	-	-	(45)	-	(45)
Situation au 30/09/2010	5 607	418	24 973	3 956	530	35 483	416	35 901

11 - AUTRES INFORMATIONS

11-1 Effectif

Effectif moyen	30 septembre 2010	31 mars 2010
Non cadres	44	218
Cadres	252	55
Total	296	273